

Handbuch

Inhaltsverzeichnis

Self Admin

- Self-Admin Login	2
- E-Mail Adresse erstellen	2
- Passwort bei E-Mail Adresse ändern	3
- Weiterleitung einrichten	3
- Abwesenheitsmeldung aktivieren	3

E-Mail

- Konfiguration in Outlook 2002	4
---------------------------------	---

Webaccess

- Was tun wenn die ADSL Verbindung nicht mehr funktioniert	8
--	---

Self-Admin Login

Klicken Sie auf der Startseite der Adresse www.sesamnet.ch auf den Link „self admin“. Danach öffnet sich ein neues Fenster, welches Ihre Login Informationen erfordert. Je nachdem, was Sie tun möchten, müssen Sie sich dabei anders einloggen.

Um Abwesenheitsmeldungen oder Weiterleitungen für eine bestimmte E-Mail Adresse zu installieren sowie um die Passwörter für E-Mail Konten zu ändern, müssen Sie sich wie folgt einloggen:

Login: E-Mail Adresse gemäss Abonnement
Passwort: Passwort der E-Mail Adresse

Um FTP-Passwörter zu ändern, neue E-Mail Adressen hinzuzufügen oder zu löschen, loggen Sie sich mit folgenden Zugangsdaten ein:

Login: ihreadresse.ch oder Self-Admin Nummer
Passwort: Ihr Webhosting Passwort oder Self-Admin Passwort

Klicken Sie auf login.

Diese Angaben entnehmen Sie dem Infoblatt, welches Sie von uns erhalten haben. Wenn Sie keine Angaben erhalten haben, können Sie diese bei uns anfordern.

Nach dem Login erscheint eine Übersicht Ihres Self-Admin Bereichs.

E-Mail Adresse erstellen

Wenn Sie eine neue E-Mail Adresse einrichten möchten, klicken Sie dazu unter „E-Mail Adressen“ auf „Neue Adresse einrichten“.

Tragen Sie folgende Informationen ein:

E-Mail Adresse: Name der E-Mail Adresse (Beispiele: hans.muster oder muster.hans)
Passwort: Ihr persönliches E-Mail Passwort
Passwort: Ihr persönliches E-Mail Passwort (zur Bestätigung)

Klicken Sie auf speichern.

Anschliessend sehen Sie in der Übersicht die eingetragene E-Mail Adresse.

Die eingetragenen E-Mail Adressen können Sie ab sofort verwenden und via Webmail unter www.sesamnet.ch abfragen oder in einem E-Mail Programm (z. B. Outlook) einrichten.

Anleitungen dazu finden Sie unter: <http://support.sesamnet.ch>

Passwort bei E-Mail Adresse ändern

Klicken Sie unter Aktionen auf den Link „Passwort ändern“. Danach können Sie ein neues Passwort für Ihre E-Mail Adresse festlegen. Aus Sicherheitsgründen werden Sie dazu aufgefordert, dass Passwort zwei Mal einzugeben.

Weiterleitung einrichten

Wenn Sie eine E-Mail Adresse an eine andere weiterleiten möchten, klicken Sie dazu unter „Aktionen“ auf „E-Mail weiterleiten“.

Tragen Sie im Feld „E-Mail Adresse“ diejenige E-Mail Adresse ein, an welche die E-Mails weitergeleitet werden sollen.

Klicken Sie auf speichern.

Anschliessend sehen Sie in der Übersicht den Eintrag E-Mail wird weitergeleitet an.

Abwesenheitsmeldung aktivieren

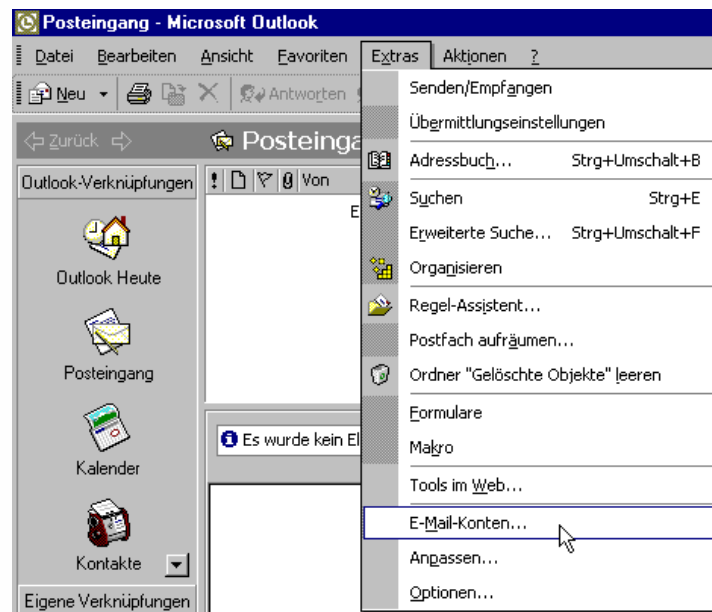
Wenn Sie eine Abwesenheitsmeldung installieren möchten, klicken Sie unter „Aktionen“ auf „Abwesenheitsmeldung installieren“.

Geben Sie den Betreff und die Nachricht Ihrer Abwesenheitsmeldung ein und "speichern" anklicken. Alle neuen E-Mails werden dann automatisch mit dieser Nachricht beantwortet. Beachten Sie, dass pro E-Mail Adresse maximal eine automatische Antwort pro Stunde verschickt wird. Erhalten Sie von der gleichen Adresse während einer Stunde mehrere E-Mails, wird in dieser Zeit nur eine automatische Antwort geschickt.

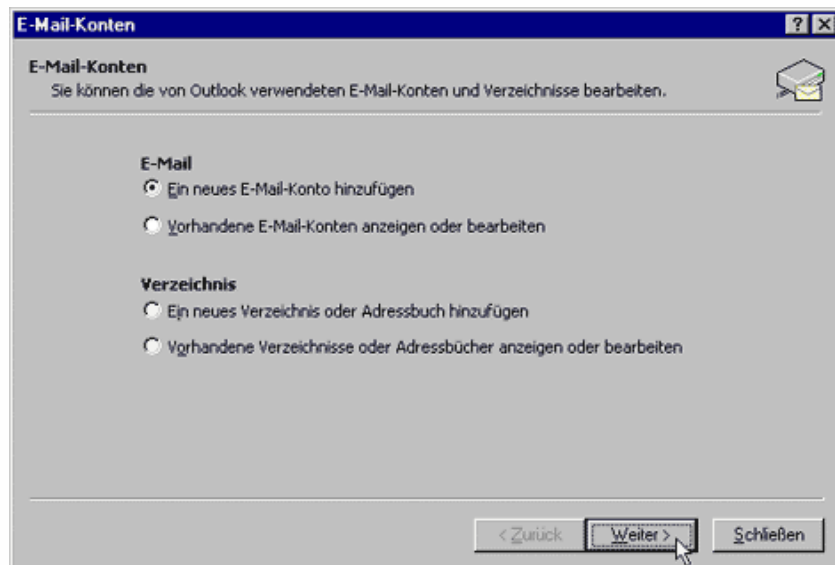
Anschliessend sehen Sie in der Übersicht die Automatische Antwort (aktiv), welche Sie wiederum deaktivieren und zu einem späteren Zeitpunkt wieder aktivieren können.

Konfiguration in Outlook 2002

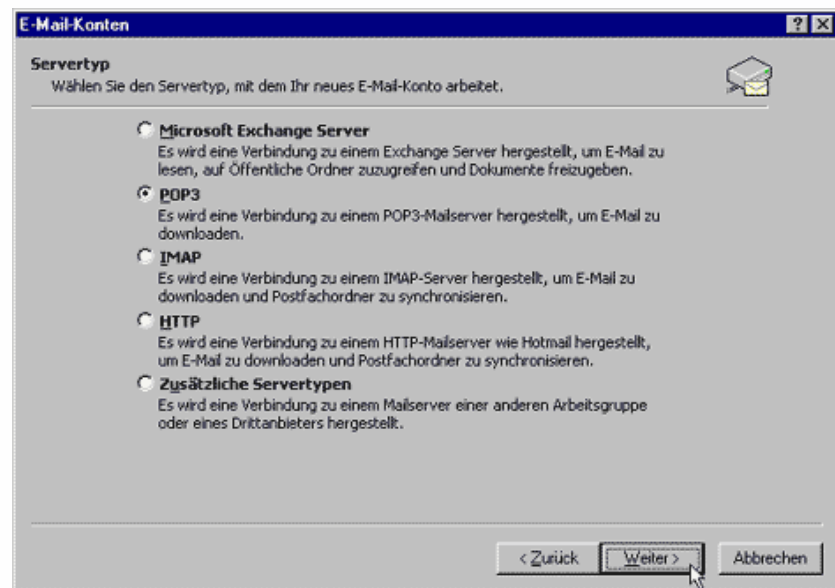
Beim ersten Start von Microsoft Outlook 2002 erscheint normalerweise gleich ein Assistent der Ihnen hilft Ihr E-Mail Konto einzurichten. Wenn ja, gehen Sie direkt zum dritten Bild.



Wenn nicht klicken Sie im Menü auf: "Extras" » "E-Mail-Konten" ...



Wählen Sie: "Ein neues E-Mail-Konto hinzufügen" und klicken Sie auf "Weiter".



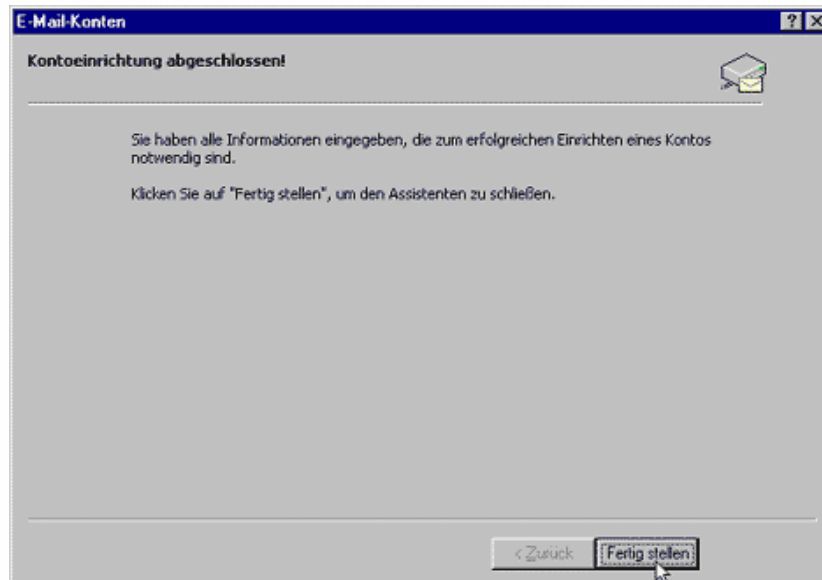
Wählen Sie: "POP3" und klicken Sie auf "Weiter".

Tragen Sie folgende Informationen ein:

Ihr Name:	Ihr vollständiger Vor- und Nachname
E-Mail Adresse:	Ihre vollständige E-Mail Adresse im Stil von vorname.name@sesamnet.ch oder vorname.name@ihreadresse.ch
Posteingangsserver (POP3):	mail.sesamnet.ch oder mail.ihreadresse.ch
Postausgangsserver (SMTP):	mail.sesamnet.ch oder mail.ihreadresse.ch
Benutzername:	Ihre vollständige E-Mail Adresse
Kennwort:	gemäss Abonnement (Gross- und Kleinschreibung beachten!)

Wenn Sie das Kennwort speichern möchten, damit Sie es beim E-Mail Abrufen nicht immer eingeben müssen, setzen Sie den Haken bei Kennwort speichern. Ansonsten entfernen Sie diesen.

Klicken Sie danach auf "Weiter".



Ihr E-Mail Konto ist nun fertig eingerichtet.
Klicken Sie auf "Fertig stellen" .

Bei Problemen überprüfen Sie folgendes:

- haben Sie eine Verbindung (Internet)
- sind alle Kabel gut eingesteckt
- stimmen die Angaben (Benutzername, Kennwort/Passwort etc.)

Können Sie das Problem dennoch nicht lösen, dann nehmen Sie bitte mit uns Kontakt auf.

Was tun, wenn die ADSL-Verbindung nicht mehr funktioniert

Es ist ärgerlich! Sie haben einen schnellen ADSL-Internetanschluss und plötzlich läuft gar nichts mehr! Dieses Problem kann viele Ursachen haben. Evtl. hat die Swisscom Wartungsarbeiten ausgeführt, es gab einen kurzen Stromausfall oder irgendeine andere technische Störung ist aufgetreten. In den meisten Fällen lassen sich diese Störungen aber auf einfache Art selber beheben. Befolgen Sie hierzu die untenstehenden Tipps:

1. Router neu starten:

Wenn die ADSL-Verbindung ins Internet nicht mehr klappt und Sie Ihre E-Mails nicht mehr abrufen können, liegt dies häufig am Router. Schalten Sie das Gerät einfach ab und nach rund 30 Sekunden wieder ein. Der Router wird anschliessend automatisch versuchen die aktuellen Zugangsdaten zu beziehen. Sollte das Gerät keinen Schalter haben, ziehen Sie einfach das Stromkabel aus.

2. Nun heisst es warten:

Bis sich das Gerät initialisiert hat kann es bis zu drei Minuten dauern. Achten Sie dabei auf die LED-Anzeigen (kleine Leuchtdioden). Sobald diese eine Verbindungsbereitschaft signalisieren (konsultieren Sie hierzu allenfalls das Handbuch des Routers), gehen Sie weiter zum nächsten Schritt.

3. Computer neu starten:

Fahren Sie nun Ihren Computer herunter. Überprüfen Sie sicherheitshalber, dass alle Kabel richtig und fest eingesteckt sind. Warten Sie im abgeschalteten Zustand rund 10 Sekunden und schalten Sie den Computer anschliessend wieder ein. Der Computer wird beim Aufstarten automatisch die Verbindungsdaten vom Router holen und die Verbindung ins Internet aufbauen. Nun sollten Sie wieder problemlos im Internet surfen und Ihre E-Mails empfangen bzw. versenden können.

4. Konsultieren Sie unsere FAQs:

Haben die bisherigen Schritte nichts genützt, überprüfen Sie ob der Internet-zugang noch bei einem Freund oder den Verwandten funktioniert? Dann kann dieser Ihnen vielleicht weiterhelfen, indem er auf unserer Webseite die Sammlung mit Fragen und den entsprechenden Antworten zum Thema ADSL anschaut: <http://faq.sesamnet.ch>

Hier werden diverse Probleme mit den entsprechenden Lösungen beschrieben.

In der Rubrik „Status“ werden zudem allfällige Störungen im ADSL-Netz der Swisscom bekannt gemacht. Sollte es sich tatsächlich um eine Störung handeln, probieren Sie die obenstehenden Schritte allenfalls nach ein paar Stunden wieder aus.

5. Rufen Sie uns an:

Haben die obengenannten Schritte nicht geholfen, bietet Ihnen sesamnet bekanntlich einen kostenlosen und kompetenten Support an. Rufen Sie uns an und wir werden versuchen, das Problem mit Ihnen zu lösen. Sollte allerdings eine Störung bei der Swisscom vorliegen, können wir leider auch nichts dagegen tun.